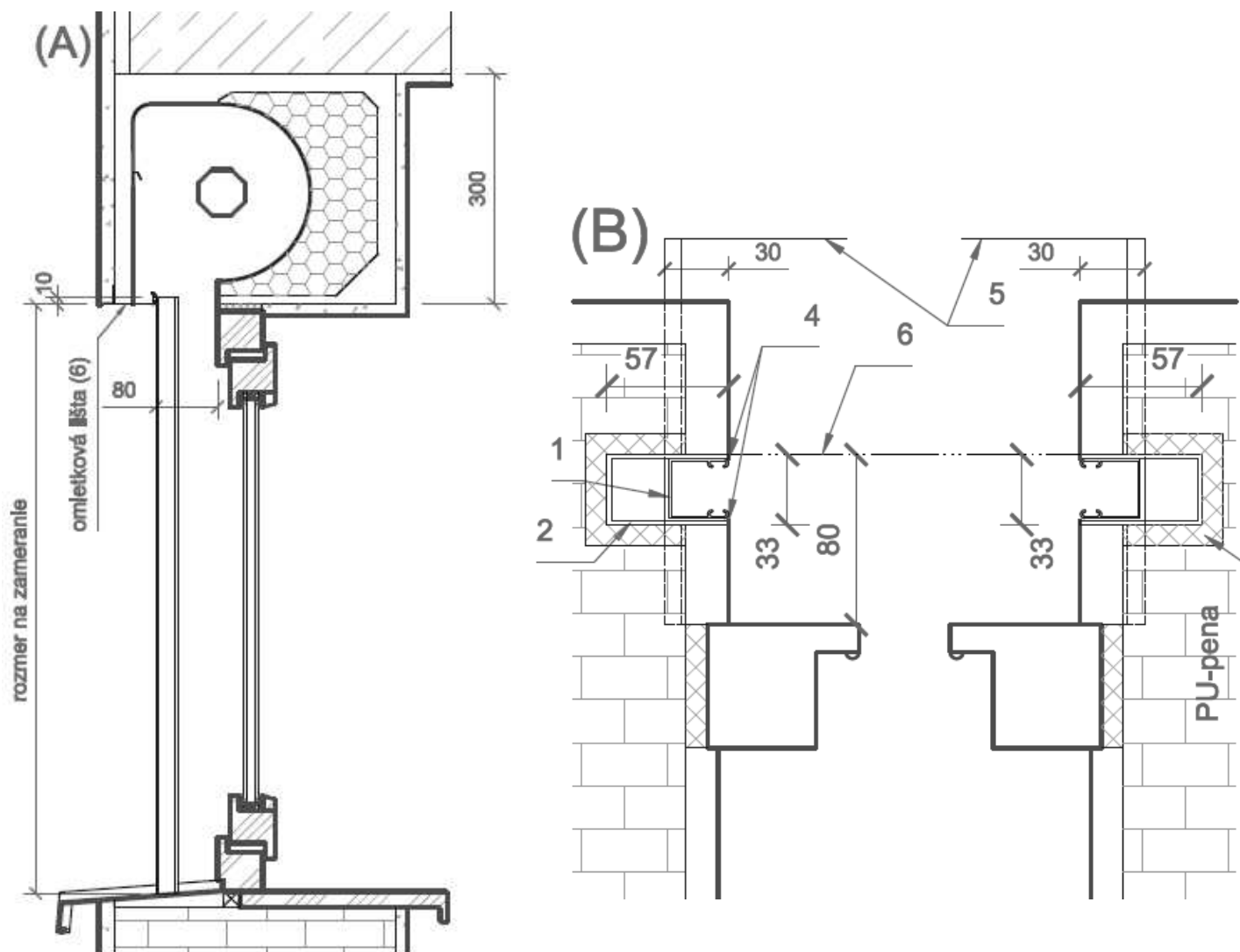


NÁVOD NA ZABUDOVANIE PODOMIETKOVEJ LIŠTY PRE VODIACU LIŠTU NB28 DO OSTENIA OTVORU

Zameranie rozmerov: od spodnej hrany omietkovej lišty na preklade po hranu vonkajšieho parapetu (viď. detail „A“).

Zabudovanie: podomietkové lišty sú zapustené vo vonkajšom ostení tak, že lícujú s fasádou (4). Osadzujú sa na obe strany otvoru.

- **podomietková lišta – PO lišta (2)** sa osadzuje do drážky (vysekanej pred osadením okien) širokej cca 5 cm a hlbkej tak aby lišta po osadení lícovala s omietkou, alebo konečnou úpravou ostenia (4). PO lišty sa osádzajú až po osadení okien a vonkajších parapetov. PO lišta sa zafixuje v drážke lepiacou maltou, alebo iným spôsobom. Poloha PO lišty voči okennému rámu a prekladu viď. (det. „A, B“). Pri osádzaní lišty treba dbať na zvislosť s rovinou okna a ostenia, treba prekontrolovať vzdialenosti medzi lištami na oboch stranách otvoru (tolerancia rosteče max. ± 3 mm). PO lišta musí prečnievať 10 mm do rolet.skrine od spodnej hrany omietkovej lišty (det. „A“ (6)). Po zafixovaní sa škára medzi PO lištou a tehloú vypení PUR penou, je dobré vsadiť do PO lišty dištancie aby sa zabránilo jej stlačeniu.



- Po omietnutí očistiť hrany podomietkových lišt (4).
- Podomietková lišta sa utesní proti vnikaniu vody do muriva silikónom. Doporučujeme radšej vonkajší parapet urobiť širší ako bude šírka hotového otvoru o 30 mm (5).

Návod na zabudovanie podomietkovej lišty pre vodiacu lištu NB28



1. Pred osadením okien:
a. vysekať drážku pre podomietkovú lištu
b. narezať lištu patričnej dĺžky



2. Podomietkové lišty vložiť a zafixovať do drážky tak, aby boli na oboch protiľahlých stranách v jednej rovine a v rovnakej vzdialenosti od okenného rámu a od seba



3. Priestor pri podomietkovej lište vyplniť PU-penou



4. Nadbytočnú vytvrdnutú penu orezať a ostrenie omietnúť. Montáž podomietkovej lišty je ukončená